

# ÅRSBERETNING 2025

Sport & Event Park Esbjerg



VI BEVÆGER ESBJERG



SPORT &  
EVENT PARK  
ESBJERG

## Indhold

Virksomhedsoplysninger .....	3
Bestyrelsen 2025 .....	4
Forord .....	5
Sport & Event Park Esbjergs rolle i forhold til Esbjerg Kommune .....	7
Sigtelinjer .....	7
Ungeløftet .....	8
ESG .....	9
Udviklingsplaner i Sport & Event Park Esbjerg .....	9
Esbjerg Idrætspark (Gl. Vardevej) .....	10
Guldager Idrætscenter .....	10
Veldtofte Idrætspark .....	10
Bramming Kultur- & Fritidscenter .....	10
Svømmestadion Danmark .....	10
Målinger i forhold til tilfredshed og udvikling .....	11
Arrangementer i Sport & Event Park Esbjerg .....	11
Bramming Bike Challenge .....	12
Esbjerg Ølmesse .....	12
Denmark Open & Masters i dart .....	12
Specialskolernes Landsidrætsstævne (SLIS) .....	13
Esbjerg Extreme Challenge og Esbjerg Kids Challenge .....	13
Fantasy Quest Esbjerg .....	13
Esbjerg City Half .....	14
Perspektiver for 2026 .....	14
Svømmestadion Danmark .....	14
Esbjerg Spa & Wellness .....	16
Veldtofte Idrætspark .....	16
Guldager Idrætscenter .....	17
Esbjerg Idrætspark .....	17
Blue Water Dokken .....	18



Blue Water Arena .....	18
Granly Hockey Arena .....	19
Skøjtebanen Torvet.....	19
Parkering.....	19
Bramming Kultur- & Fritidscenter .....	20
Bramming Svømmehal.....	20
Årsregnskab 2025.....	21
Ledespåtegning.....	21
Den uafhængige revisors erklæringer.....	22
Anvendt regnskabspraksis .....	25
Regnskab 2025 .....	27
Balance 2025.....	28
Note 1 .....	29
Note 2 .....	30
Egenkapital .....	31



## Virksomhedsoplysninger

Virksomhed	Sport & Event Park Esbjerg Gl. Vardevej 62 6700 Esbjerg
	Telefon: 75 45 94 99 Hjemmeside: <a href="http://www.sepe.dk">www.sepe.dk</a> E-mail: <a href="mailto:info@sepe.dk">info@sepe.dk</a>
	CVR-nr.: 38 58 10 15 Stiftet: 2. februar 1926 Hjemsted: Esbjerg Kommune Regnskabsår: 1. januar - 31. december
Bestyrelse	Kim Nikolajsen - Formand Mads Dam Jensen - Næstformand Dan Lynghede Helle Rohde Pedersen Palle Guldager Kristensen Dino Selimovic Anne Marie Geisler Andersen
Direktør	Niels Bækgård
Revision	BDO Statsautoriseret revisionspartnerselskab Dokken 8 6700 Esbjerg



## Bestyrelsen 2025



Kim Nikolajsen – Formand  
Udpeget af bestyrelsen



Mads Dam Jensen – Næstformand  
Udpeget af bestyrelsen



Dan Lynghede  
Brugerformand



Helle Rohde Pedersen  
Esbjerg Idrætsråd



Palle Guldager Kristensen  
Udpeget af bestyrelsen



Dino Selimovic  
Esbjerg Byråd



Anne Marie Geisler Andersen  
Esbjerg Byråd



## Forord

Esbjerg Kommune satser på at skabe et positivt image gennem oplevelser – ikke mindst på kulturområdet har man investeret mange ressourcer i branding. Sporten og idrætten spiller også en central rolle i denne profilering, og den bidrager samtidig til det gode liv for borgerne. Sport & Event Park Esbjerg (SEPE) understøtter denne satsning ved at tilbyde faciliteter til både sport på allerøverste hylde med mange tilskuere, til breddeidrætten og til nybegyndere. Aldersmæssigt spænder aktiviteterne fra babyer til borgere i 90'erne. Vores faciliteter danner også ramme om store events, hvor både lokale og gæster udefra deltager. Folk i hele landet forbinder Esbjerg med idræt og sport, og det forpligter os til at være på forkant med udviklingen af faciliteter, rammer og aktiviteter. Derfor prioriterer vi et tæt samarbejde med både nationale forbund og lokale foreninger, så Esbjerg forbliver et fyrtårn inden for idrætsfaciliteter og -drift.

2025 har været et rigtig godt år for Sport & Event Park Esbjerg. Vi har igen med succes gennemført et hav af spændende events – både egne og i samarbejde med andre. Et godt eksempel er Esbjerg City Half, som i 2024 gjorde comeback med ny partner (SGI Fitness) og rekordtilmelding. I 2025 fortsatte løbet den positive udvikling, og vores partner fra SGI Fitness bemærkede begejstret, at *“det her løb kan kun blive større og ende megastort”*.

Vores aktiviteter i 2025 har igen kanaliseret et betydeligt beløb tilbage til de foreninger,

vi samarbejder med i forbindelse med eventene, hvilket understreger den gensidige værdi i vores partnerskaber.

Selv om 2025 overordnet set har været et rigtig fint år, er der lidt malurt i bægeret. Vi har i stigende grad oplevet hærværk og uønsket adfærd på både anlæggene i Veldtofte, Guldager, Bramming Kultur- og Fritidscenter, i Svømmestadion Danmark og på Skøjtebanen Torvet. Der er ingen tvivl om, at arbejdet med at få inkluderet de unge, i blandt andet foreninger, er vigtigere end nogensinde før. Disse forpligtende fællesskaber, hvor unge lærer at tage ansvar og være en del af en demokratisk forening, er vigtig læring. Dette er netop intentionen med folkeoplysningsloven. Vi vil fortsat som institution, i samarbejde med foreninger, skoler og andre, have dette som et fokusområde de kommende år.

Vi arbejder løbende med at forbedre vores faciliteter. Et godt eksempel er Skøjtebanen på Torvet, der blev etableret for over 20 år siden. Banen fik i 2024 et nyt køleanlæg finansieret af Claus Sørensens Fond. Det betyder, at skøjtebanen også fremover kan være en af byens mest populære vinterattraktioner. Et andet eksempel på andre tiltrængte opgraderinger er, et længe ønsket projekt med nye handicap-omklædningsrum i Svømmestadion Danmark. Dette blev igangsat i 2025 på baggrund af en kommunal bevilling. Faciliteterne stod klar i slutning af 2025, hvilket vil løfte oplevelsen især for vores kunder med særlige behov.

Vores udviklingsplaner for anlæggene tilpasses løbende. Særligt øget indendørs



kapacitet på Gl. Vardevej har længe stået højt på ønskelisten. Det var derfor glædeligt, at en ny hal kom på Esbjerg Kommunes budget for 2026-2029. PULS Parken ved Blue Water Arena er et godt eksempel på, hvordan man kan skabe aktivitet for forskellige aldersgrupper og interessenter under åben himmel, området er et af de mest besøgte fritidsområder i Esbjerg by.

Som tidligere år har vi også i 2025 målt på en række parametre, herunder bruger- og kundetilfredshed. Tilfredsheden blandt vores brugere ligger igen flot over hele linjen, og det skyldes i høj grad vores dygtige medarbejdere. De fortjener stor ros for deres indsats; som formand er det en fornøjelse at se de positive tilbagemeldinger, der er kommet i årets løb.

Vi har desuden fortsat haft fokus på vores interne projekt "En del af holdet", hvor vi styrker arbejdsglæde og fællesskab blandt medarbejderne. Allerede i 2024 tog vi hul på dette med fællesmøder og workshops om fælles spilleregler, og i 2025 byggede vi videre på fundamentet.

Samlet set står Sport & Event Park Esbjerg stærkt. Vi glæder os over et år med fremgang og ser med optimisme frem mod de kommende år, hvor vi vil fortsætte arbejdet med at levere oplevelser af høj kvalitet og udvikle moderne, bæredygtige faciliteter til glæde for Esbjerg og kommunens borgere.

*Kim Nikolajsen, formand*



## Sport & Event Park Esbjergs rolle i forhold til Esbjerg Kommune

SEPE er en selvejende institution, som er tæt forbundet med Esbjerg Kommune. Alle vores faciliteter ejes af kommunen og driftes via en driftsaftale med SEPE. SEPEs øverste myndighed er ifølge vedtægterne bestyrelsen, men vores virke er underlagt de rammer, som byrådet beslutter.

SEPEs vision og strategi hænger derfor uløseligt sammen med kommunens fritids- og idrætspolitik. Der er et tæt samarbejde både administrativt og politisk for at sikre sammenhæng mellem kommunale mål og SEPEs aktiviteter. Vi koordinerer løbende vores indsatser med kommunens, i 2025 reviderede vi de sigtelinjer, vi har udarbejdet i fællesskab med forvaltningen på fritidsområdet. Vores kerneopgaver omfatter facilitetsvedligeholdelse, udvikling af faciliteter, understøttelse af folkeoplysende idræt, samarbejde med professionelle klubber, drift og udvikling af Svømmestadion Danmark (med ca. 280.000 betalende gæster årligt, heraf 80.000 turister), tilbud om selvorganiseret idræt samt understøttelse af events.

Aftalen med Esbjerg Kommune justeres løbende, så den altid afspejler den aktuelle virkelighed og de fremtidige behov. I 2025 har vi haft en særlig dialog med EfB Elite (den professionelle fodboldklub) i lyset af nye folk på ledende poster dér. Formanden og direktøren for SEPE har afholdt møder med EfB Elites formand og direktør for at

gennemgå det eksisterende aftalegrundlag. Denne dialog har været konstruktiv. Der kan komme enkelte administrative justeringer til aftalerne, men større ændringer vil skulle involvere Esbjerg Kommune og drøftes politisk. Det er vigtigt for begge parter at kende rammerne, og samarbejdet med byens eliteklub er et godt eksempel på, hvordan vi som institution agerer bindeled mellem kommunale interesser og den professionelle idræt.

SEPE er en væsentlig aktør for mange af kommunens borgere, og vi sørger for, at vores indsatsområder er i tråd med Esbjerg Kommunens visioner. Gennem tæt dialog med både forvaltning, politikere og foreninger arbejder vi for, at Esbjerg Kommune når sine mål på idrætsområdet, mens SEPE leverer moderne faciliteter og aktiviteter af høj kvalitet.

## Sigtelinjer

For at styrke fællesskaberne i Esbjerg har SEPE i samarbejde med Esbjerg Kommune formuleret fem fokusområder/sigtelinjer i forlængelse af kommunens sundhedspolitik, fritids- og idrætspolitik, Bevæg Dig For Livet-aftalen og vores egne udviklingsplaner.

Sigtelinjerne danner basis for brede indsatser, der skal øge trivsel og sammenhængskraft i samfundet.

**Foreningsbaserede fællesskaber:**  
Indsatser målrettet det organiserede foreningsliv.



**Ikke-foreningsbaserede fællesskaber:**

Tilbud til borgere uden for foreningsregi.

**Facilitetsudvikling:**

Udvikling af fysiske rammer, der fremmer mødesteder og aktivitet.

**Sociale fællesskaber:**

Initiativer for socialt udsatte og for at modvirke ensomhed.

**Partnerskaber:**

Samarbejder på tværs, for eksempel mellem institutioner, foreninger og private aktører.

Flere konkrete tiltag i 2025 udsprang af ovenstående sigtelinjer.

I første omgang er vores geografi for disse indsatser primært i Guldager/Sønderris, PULS Parken/Vognsbølparken, Blue Water Dokken-området og Bramming Kultur- & Fritidscenter. Disse områder vil være omdrejningspunkt for mange fællesskabsfremmende projekter i de kommende år.

## Ungeløftet

Ungeløftet har i 2025 været et vigtigt fokusområde for SEPE, hvor vi har arbejdet målrettet på at styrke unges vej ind i fællesskaber, uddannelse og job gennem nye partnerskaber og konkrete aktiviteter. Indsatserne bygger på bevægelse, relationer og praktikker, og vi har især arbejdet med at få etableret et solidt fundament sammen med partnere som Uddannelseshuset, FGU (Forberedende grunduddannelse), Business Esbjerg og Det Nordatlantiske Hus.

Juniormesterlæreordningen er blevet introduceret internt i SEPE, og vi forbereder os på, at kunne tage imod elever i praktik allerede i begyndelsen af 2026.

TeamUp-projektet er blevet udviklet i tæt samarbejde med Business Esbjerg og FGU, og de første aktiviteter med både elever og lokale virksomheder er planlagt til februar 2026. Uddannelseshuset er kommet med i projektet, hvilket styrker den sociale og pædagogiske forankring af indsatsen.

Grønlandsk Weekend er blevet videreudviklet i fællesskab med Det Nordatlantiske Hus. Der er igangsat fondsarbejde, og et koordineringsmøde tidligt i 2026 fastlægger den videre retning frem mod en evt. afvikling i oktober 2026.

Samarbejdet med Uddannelseshuset har også resulteret i to nye initiativer, der sættes i gang i starten af 2026. Jobturnus, hvor unge får mulighed for at afprøve forskellige jobfunktioner i SEPE, og Frivilligkorpset, som skal give unge et stærkt socialt fællesskab og en introduktion til det frivillige foreningsliv. Begge indsatser er udviklet for at give unge konkrete erfaringer, netværk og en følelse af at høre til.

2025 har samlet set været et år, hvor rammerne for Ungeløftet er blevet opbygget, samarbejder er blevet styrket, og de første aktiviteter er sat i søen. I 2026 forventes indsatsen at folde sig ud i langt større omfang, hvor de konkrete aktiviteter får liv, og SEPEs rolle som brobygger for unge i Esbjerg Kommune bliver endnu mere tydelig.



## ESG

ESG står for environmental, social og governance og bruges til at vurdere miljøpåvirkning, sociale forhold og ledelsespraksis.

Vi har hver måned en afrapportering på vores energiforbrug, hvor vi især har fokus på de energitunge faciliteter.

På det sociale område, er vi i gang med flere projekter både selv og i samarbejde med relevante interessenter.

Vi arbejder strategisk med alle tre områder, og nogle af de områder vi har prioriteret, er følgende:

### **Klima/miljø:**

Affaldshåndtering  
 Energiforbrug  
 Genbrug  
 Indkøb

### **Sociale forhold:**

Integration  
 Social udsatte, med fokus på børn og unge  
 Fastholdelse og tilbagevenden til arbejdsmarked  
 Arbejds miljø

### **Virksomhedsledelse:**

Etiske retningslinjer og regnskab  
 Risikostyring  
 Åbenhed og gennemsigtighed  
 Mission, vision, strategi og handleplaner

I 2025 blev Esbjerg Idrætspark tildelt et ESG-diplom som anerkendelse af vores sociale engagement. Diplomet gives til virksomheder, der aktivt bidrager til arbejdsmarkedet ved at skabe plads til forskellighed og have et tydeligt fokus på mennesker.



For Esbjerg Idrætspark er social ansvarlighed en integreret del af vores virke. Vi arbejder målrettet for at fremme inklusion og bidrage til et rummeligt arbejdsmarked, hvor der er plads til forskellige kompetencer, baggrunde og livssituationer. Tildelingen af ESG-diplomet bekræfter, at vores indsats skaber værdi, både for den enkelte og for samfundet som helhed.

## Udviklingsplaner i Sport & Event Park Esbjerg

Vi arbejder med udviklingsplaner for alle vores anlæg, for at sikre en fælles retning og undgå ukoordinerede tiltag.

Udviklingsplanerne er dynamiske og justeres løbende, så de passer til de aktuelle behov. I det forgangne år har der



på hvert af vores hovedanlæg været fokus på nedenstående projekter og aktiviteter.

## Esbjerg Idrætspark (Gl. Vardevej)

Arbejdet med mere indendørs halkapacitet ser ud til at have båret frugt. Både fonde og Esbjerg Kommune har givet tilsagn om at finde økonomien til mere indendørs kapacitet.

Trykket på fodboldfaciliteterne på Gl. Vardevej har været stigende de senere år, og er ikke blevet mindre af, at pige-/kvindefodbolden også har gjort sit indtog. Vi har i løbet af 2025 taget hul på de fremtidige udviklingsønsker på fodboldområdet.

## Guldager Idrætscenter

I 2025 har vi etableret et længe ønsket nyt indgangsparti, som samtidig skal fungere som vindfang. Næste skridt er at få caféområdet åbnet mere op og gerne sammenkoblet med indgangen til hal 2. Dette vil give mulighed for langt bedre fællesskaber, også når man ikke er idrætsaktiv.

Udendørs har vi arbejdet videre med idéer til aktiviteter i det grønne areal bag hal 2. Det kunne for eksempel være en ny lege- og opholdszone for børn og familier, hvilket vil gøre centret mere attraktivt for lokalområdet.

## Veldtofte Idrætspark

I 2025 flyttede vi spinning-fitnessområdet op i stueetagen ved motionsrummet for at synliggøre det. Til det nyrenoverede område til PULS - Sport og Motion, har vi inddraget det gamle personalerum. Personalerummet er flyttet til caféområdet.

Dette giver både bedre forhold for både personalet og vores mange medlemmer af PULS - Sport og Motion.

Der er planer for at gøre hele udeområdet mere attraktivt, både for børn og voksne, blandt andet med et område til at træne fodboldskills samt legeområder for børn.

## Bramming Kultur- & Fritidscenter

Her har fokus i 2025 været på at skabe flere aktivitetsmuligheder samt forbedre faciliteterne i samarbejde med lokale foreninger. Det er blevet besluttet at udvide klatrevæggen, som kan være med til at aktivere flere og samtidig give mulighed for flere forskellige brugere i hallen samtidig.

Der er også blevet plads til at forbedre personaleforhold for vores ansatte, ligesom det er besluttet at skabe større sammenhæng mellem foreningsfitness og Bramming Kultur- og Fritidscenter.

## Svømmestadion Danmark

Her har årets altovervejende fokus været renoveringen af omklædningsfaciliteter. Vi har fået lavet tidssvarende omklædning for kunder med særlige behov. Ligeledes har vi fået opgraderet familieomklædningen. Vi ser frem til også at kunne forbedre området for småbørnsfamilier med faciliteter i de gamle saunaer.

I Esbjerg Spa & Wellness er der udvidet med en snekabine og vores saunaer er blevet renoveret. Overordnet tilpasser vi løbende udviklingsplanerne for Svømmestadion, så huset forbliver moderne og attraktivt for både motionister, familier og turister.



Udviklingsplanerne er et vigtigt styringsredskab, der gør os i stand til at prioritere investeringer og indsatser.

## Målinger i forhold til tilfredshed og udvikling

Målinger har gennem mange år været et centralt styringsværktøj i SEPE. Vi måler blandt andet på medarbejdertilfredshed og arbejdsmiljø, antal turister blandt vores gæster, kundetilfredshed på tværs af forskellige brugergrupper, brugertilfredshed i foreningerne samt grønne audits på udearealer. Disse målinger hjælper os med at identificere udfordringer her-og-nu, men de viser også udviklingen over tid og hvor ønskerne ændrer sig.

Resultaterne for 2025 vurderes samlet set som meget tilfredsstillende og viderefører den positive udvikling fra 2024. En nærmere analyse af tallene viser naturligt variationer mellem de enkelte områder, men uden at der kan identificeres egentlige problemfelter. Vi udvælger hvert år enkelte fokusområder med henblik på forebyggelse og løbende kvalitetsforbedring. For nogle år siden blev der iværksat en målrettet indsats for at hæve rengøringsstandarden, hvilket har haft en vedvarende positiv effekt. I 2025 har der ikke været kritiske områder, men ambitionen om kontinuerlig forbedring fastholdes også i år, selv i perioder med gode resultater.

En udfordring, vi bemærkede i 2024, var den lave svarrate fra de folkeoplysende klubber i vores brugerundersøgelse. Kun cirka en tredjedel af klubberne gav

feedback. Da vi kontaktede nogle af foreninger, meldte flere af dem tilbage, at de var tilfredse og derfor ikke fandt det nødvendigt at udfylde skemaet. For os er det vigtigt at høre fra så mange som muligt for at spotte udviklingstendenser og tage hånd om eventuelle problemer i opløbet. Derfor besluttede vi at ændre tilgangen i 2025. Dette har desværre ikke hjulpet nævneværdigt, så metoden vil blive vurderet endnu en gang i 2026. Tanken er også at gøre det mere repræsentativt, så det ikke kun er én enkelt person fra hver klub, der svarer.

Generelt er målinger og feedbackkultur så indarbejdet i SEPE, at det ikke skaber utryghed blandt medarbejderne. Det er en naturlig del af den løbende dialog mellem medarbejdere og ledelse, som hjælper os alle med at blive bedre. I dag ser vi målingerne som et fundament for vidensdeling og forbedringskultur frem for en kontrolforanstaltning.

## Arrangementer i Sport & Event Park Esbjerg

I 2025 har vi arbejdet målrettet med at styrke og videreudvikle en bred og alsidig eventportefølje, hvor både deltagelse, oplevelseskvalitet og lokal forankring har været centrale omdrejningspunkter.

Gennem året har SEPE dannet ramme om events i mange formater og størrelser lige fra deltagersport og publikumsrettede events til stævner, messer og sociale arrangementer. Vi har fokus på professionel



afvikling og gode oplevelser for både deltagere, gæster og samarbejdspartnere.

I det følgende fremhæves udvalgte større arrangementer fra 2025, som tilsammen illustrerer bredden i eventaktiviteterne og understøtter ambitionen om fortsat udvikling, øget deltagelse og stærke fællesskaber i SEPE.

## Bramming Bike Challenge

Bramming Kultur- & Fritidscenter dannede endnu en gang ramme om Bramming Bike Challenge 2025, et indendørs cykeevent, hvor SEPE i samarbejde med foreningen Bramming Fitness åbnede dørene for 450 deltagere den 11. januar 2025.

Eventet kombinerer motion, fællesskab og lokalt engagement og henvender sig til en bred målgruppe bestående af både motionsryttere, virksomheder og tilskuere fra lokalområdet og oplandet.

Eventet blev gennemført med stort fokus på kvalitet, hvilket viste sig i et positivt billetsalg til 2026 kort tid efter afviklingen. Erfaringerne fra 2025 danner grundlag for den fortsatte udvikling med særligt fokus på deltageroplevelse og lokale partnerskaber i det kommende år.

## Esbjerg Ølmesse

Den 21. februar 2025 blev Esbjerg Ølmesse afholdt for tredje år i træk i Blue Water Dokken. Messen samlede endnu en gang 20 bryggerier fra hele landet, som præsenterede et bredt og varieret udvalg af øl for et stigende antal besøgende. Med knap 540 deltagere oplevede messen en

markant fremgang og tiltrak primært gæster fra lokalområdet og oplandet.

I 2025 blev der arbejdet målrettet med optimering og videreudvikling af konceptet, herunder flyttet dato. Vi lavede en ny præsentationsscene, hvor bryggerierne fik mulighed for at formidle fortællingerne bag deres bryg og skabe en tættere dialog med publikum. Den positive modtagelse og øgede interesse har dannet grundlag for større ambitioner og en videre udvikling af Esbjerg Ølmesse i 2026.

## Denmark Open & Masters i dart

Denmark Open & Masters 2025 blev afviklet den 2.–4. maj med brug af både Granly Hockey Arena og Blue Water Dokken, hvilket skabte fleksible og velfungerende rammer for turneringen. Som led i den fortsatte udvikling etablerede SEPE desuden en midlertidig campingplads som et prisvenligt overnatningsalternativ for deltagerne.

Deltagerantallet var i 2025 lavere end tidligere år, blandt andet som følge af englændernes manglende deltagelse på grund af en lukket flyrute til Billund.

Samtidig blev der arbejdet målrettet med at styrke den lokale forankring og tiltrække flere esbjergensere til faciliteterne. Erfaringerne fra 2025 indgår aktivt i planlægningen af 2026 med fokus på både øget deltagelse og opbygning af lokal interesse.



## Specialskolernes Landsidrætsstævne (SLIS)

Den 7.–8. maj 2025 åbnede Blue Water Dokken og Granly Hockey Arena dørene for Landsstævnet (SLIS). Her deltog 215 specialelever fra skoler over hele landet i to dage med idræt og fællesskab i centrum. Programmet bød på discipliner som atletik, svømning og hockey, med stor fokus på inklusion og deltagelse uanset niveau. Onsdag aften blev der traditionen tro afholdt fest, som i år bød på musikopræden fra en specialelev og en professionel DJ.

SLIS er et arrangement med stor social betydning og er blandt de mest livsbekræftende events for både deltagerne og SEPE. Vi afvikler landsstævnet i samarbejde med CSV Esbjerg (Center for specialundervisning). Eventet er dog udfordret af økonomien hos specialskolerne, hvilket der vil blive arbejdet målrettet med frem mod 2026.

## Esbjerg Extreme Challenge og Esbjerg Kids Challenge

Den 13.–14. september 2025 blev Esbjerg Extreme Challenge og Esbjerg Kids Challenge afviklet på SEPEs faciliteter i og omkring Guldager Idrætscenter. Weekenden var præget af høj aktivitet og stor opbakning med i alt 1.189 deltagere til Extreme Challenge samt et udsolgt Kids Challenge med 1.000 børn og unge på startlinjen.

Esbjerg Kids Challenge satte igen deltagerrekord og bekræfter eventets

stærke appel til børn og unge. Extreme Challenge oplevede i 2025 et mindre fald i deltagerantallet, hvilket vurderes at hænge sammen med øget konkurrence fra andre trænings- og løbekoncepter som Hyrox og klassiske løb. Trods dette tiltrak arrangementerne samlet set tusindvis af gæster, da mange deltagere havde familie, venner og kollegaer med som tilskuere.

## Fantasy Quest Esbjerg

Fantasy Quest 2025 er et centralt element i bibliotekets Fantasy Festival, og samlede både familier og et voksent aftenpublikum til oplevelsesløb præget af stærk historiefortælling, skuespil og samarbejdsopgaver. Eventet nåede omkring 770 solgte billetter, og gæsternes evalueringer viste høj tilfredshed, særligt med atmosfære, scenarier og de frivilliges indsats. Samarbejdspartnerne omkring Questen var meget tilfredse med vores projektledelse.

Der blev leveret en omfattende og sikker afvikling med detaljerede køreplaner, beredskab, risikovurderinger og myndighedsgodkendelser. Samarbejdet med eksterne partnere som Zombunny Studio og Dystopia Entertainment styrkede både kvalitet og professionalisme.

Fantasy Quest bidrager ligeledes til fællesskab, kreativitet og lokalt engagement, og mange gæster fremhævede oplevelsen som både fordybende, tryk og mindeværdig. Eventet understøttede byens kulturprofil og styrkede relationen mellem deltagere, frivillige og lokale aktører.



## Esbjerg City Half

Esbjerg City Half blev afviklet den 5. oktober 2025 og markerede en betydelig udvikling i løbets omfang og synlighed i byen. Deltagerantallet steg fra 1.301 i 2024 til 2.246 i 2025, hvilket tydeligt indikerer den voksende interesse for løb på landsplan. Eventet blev afviklet i et tæt og godt samarbejde med SGI Fitness & Motion.

Løbet udviklede sig til en stemningsfuld byfest, hvor esbjergenserne, trods udfordrende vejrforhold med storm, mødte talstærkt op for at heppe på deltagerne langs ruten. Eventet opnåede bred lokal omtale og bekræftede sit potentiale som et centralt løb i Esbjerg Kommune. Den store opbakning og positive modtagelse har løftet ambitionerne for Esbjerg City Half 2026.

## Perspektiver for 2026

2026 tegner til endnu et aktivitetsrigt år for SEPE. Med afsæt i erfaringerne fra 2025 vil der blive arbejdet målrettet med at videreudvikle og optimere både store og mindre arrangementer med fokus på høj kvalitet, stærke oplevelser og en professionel afvikling. Samtidig vil der fortsat være fokus på lokal forankring og på at engagere flere borgere gennem en tættere sammenhæng mellem faciliteterne og byen.

Bæredygtighed vil fortsat være et centralt omdrejningspunkt i udviklingen af kommende events. Vi lægger vægt på ansvarlig anvendelse af ressourcer og på løbende at integrere mere bæredygtige, og

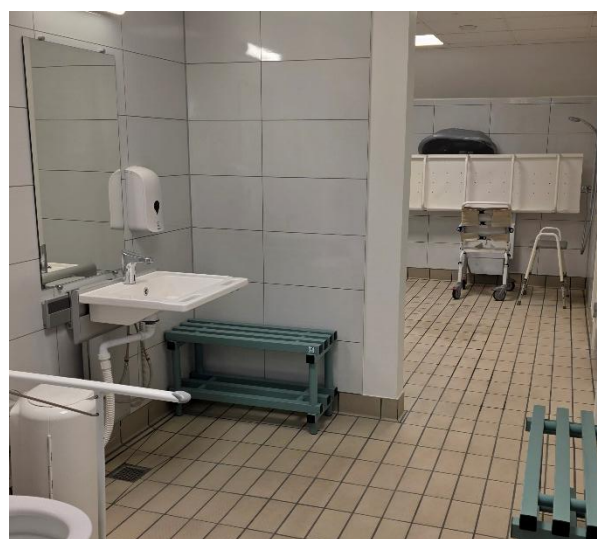
så vidt det er muligt, digitale løsninger i både planlægning og afvikling, hvor det er relevant.

Esbjerg Idrætspark kan i 2026 fejre 100-års jubilæum, Esbjerg Idrætspark A/S blev optaget i aktieselskabsregistret den 13. juni 1926. I løbet af 2026 vil der være aktiviteter, der fejrer både historien, fællesskabet og de mange brugere af faciliteterne.

## Svømmestadion Danmark

2025 har været et solidt og stabilt år. Vi har haft fokus på driftssikkerhed, vedligehold og udvikling af faciliteterne, i forhold til at sikre en attraktiv og tidssvarende svømmehal for alle aldersgrupper.

I 2025 har den største og mest omfattende renovering været handicapomklædningen. Projektet blev sat i gang ultimo august og har fyldt meget i huset, både praktisk og driftsmæssigt. De første tre rum er taget i brug, mens de sidste tre forventes færdige i den nærmeste fremtid.



Derudover er der gennemført reovering af trappe og fuger i badeland, hvilket bidrager til både vedligehold, hygiejne og et forbedret visuelt udtryk.

Vores nye billetsystem er i løbet af 2025 blevet fuldt implementeret. Dette har bidraget til en mere stabil drift og skabt bedre arbejdsgange for medarbejderne.

Den månedlige fordeling af indgangstal viser tydeligt, at besøgstillene er præget af sæsonudsving. I både 2023 og 2024 ses de højeste besøgstal i sommermånederne, særligt i juli og august. I 2025 ligger besøgstillene i disse måneder lidt lavere end i de foregående år, hvilket understøtter billedet af en mere afdæmpet sommerperiode. Dette kan blandt andet forklares med vejrforholdene, som har haft betydning for gæsternes valg af aktiviteter i ferieperioderne.

Uden for sommerperioden er besøgstillene mere stabile og i flere måneder på niveau eller over tidligere år. Samtidig ses en tendens til, at flere gæster benytter svømmetilbuddet via abonnement. Dette bidrager til, at aktivitetsniveauet i perioder med normal drift er mere stabilt, mens udsvingene i besøgstillene primært knytter sig til ferieperioderne.

Der er fortsat stor opbakning til aktiviteterne, og et særligt højdepunkt i 2025 var en større saunagus-aften i Romersk afdeling.

Der er afholdt seks Aqua-disco, med rigtig fin opbakning med mange børn og unge, der nød musik og discolys.

Patientforeningsdagen var ændret en smule i forhold til tidligere, og over 15 patientforeninger deltog for at rådgive og informere vores gæster.

Beachparty er et unikt tilbud, målrettet unge med udviklingshandicap, der skaber glæde og fællesskab blandt deltagerne. Dette blev afviklet to gange i løbet af 2025.

I samarbejde med Education Esbjerg bød vi igen nye studerende velkommen med et Åbent-hus-arrangement.

Sammen med Esbjerg Svømmeklub afviklede vi også i 2025 Vandvakslejr i tre uger. Der var igen i år stor tilslutning til denne aktivitet.

I 2025 har vi haft mere end 28.000 deltagere til holdtræning fordelt på cirka 2.100 hold. Det er ca. 1.000 deltagere flere end året før, det høje aktivitetsniveau understreger en fortsat stærk efterspørgsel på holdtilbud.

Vores Babyvandvask er virkelig blevet populært, dette skyldes i høj grad at vi har fundet en god og stabil instruktør, som sikrer at vores mindste gæster, får de bedste forudsætninger for en tryk start i det våde element.

I 2026 skal vi i gang med reoveringen af vores hævesænkebroer samt bund. Dette vil medføre, at vi i løbet af året vil være nødsaget til at lukke konkurrencebassinet i en periode.



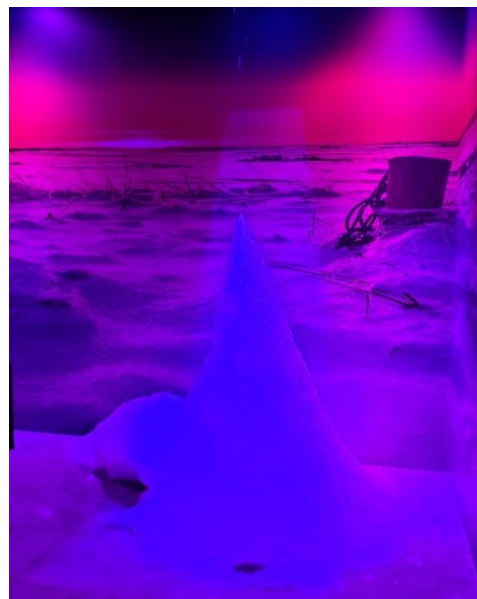
## Esbjerg Spa & Wellness

Der er fortsat stor interesse for wellness, og det kan mærkes i Esbjerg Spa & Wellness. Vi har haft et stabilt og tilfredsstillende besøgstal med mange faste gæster og gengangere, som benytter faciliteterne som et frirum i hverdagen med fokus på ro, velvære og afslapning. Samtidig har vi oplevet en stigende tilgang af førstegangsbrugere samt både danske og udenlandske turister. I 2025 har 6.150 gæster besøgt Esbjerg Spa & Wellness.

Saunagus spiller fortsat en central rolle i gæsternes samlede oplevelse, og mange planlægger deres besøg ud fra de faste gus-sessioner. Derfor har vi i 2025 haft særlig fokus på uddannelse af flere dygtige gusmestre, for at kunne sikre høj kvalitet og en ensartet oplevelse ved hver eneste gus.

I forlængelse heraf er saunaen blevet opgraderet med ny beklædning, fliser, belysning og nye bænke.

Pladsen i wellnessområdet er blevet optimeret, vores rum med karbad er blevet gjort mere hyggeligt og stemningsfuldt, og den frigjorte plads er blevet anvendt til etablering af en ny sne-kabine. En facilitet som kun findes få steder i Danmark. Sne-kabinen er opført i tråd med det eksisterende Vadehavstema og giver associationer til en kold vinterdag ved Vesterhavet.



I løbet af året har Esbjerg Spa & Wellness haft stor succes med afvikling af tilbagevendende events som kvindeaften, gusaften og wellnessaften.

Som et nyt tiltag i 2025 har vi desuden afholdt både familieaften og herreaften.

## Veldtofte Idrætspark

Veldtofte Idrætspark, beliggende i den østlige del af Esbjerg, rummer en indendørs idrætshal, en mindre holdsal, bikelokale, træningsfaciliteter til PULS - Sport og Motion samt i alt 12 fodboldbaner. Anlægget danner ramme om en bred vifte af idræts- og motionsaktiviteter og benyttes af både foreninger, breddeidræt og selvorganiserede brugere.

Hallen er opført i 1979, og der er gennem årene løbende gennemført forskellige projekter med fokus på både vedligehold og energioptimering for at sikre tidssvarende og velfungerende faciliteter.



I samarbejde med EFI-hallerne, som er nabo til Veldtofte Idrætspark, er hegn og beplantning mellem områderne blevet fjernet, hvilket har bidraget til et mere åbent og imødekommende udemiljø og en bedre sammenhæng mellem anlæggene.

I 2024 blev omklædningsrummene på den ene omklædningsgang renoveret, og i 2025 blev varmestrengen i kælderen under den anden omklædningsgang udskiftet.

Derudover blev asfaltbelægningen på de interne veje og parkeringspladsen renoveret i 2025, ligesom lyset på fodboldbane 12 blev opgraderet til LED-belysning.

## Guldager Idrætscenter

Guldager Idrætscenter, beliggende i den nordvestlige del af Esbjerg, rummer to indendørs idrætshaller, motionsrum, billardlokale samt et stort og varieret udeområde med blandt andet 10 fodboldbaner, en kunstgræsbane og krocketbaner. Centret tilbyder dermed faciliteter til en bred målgruppe og mange forskellige idrætsformer.

Guldager Idrætscenter blev indviet i 1970 og er sidenhen blevet løbende udbygget og tilpasset behovene. Anlægget er over årene blandt andet udvidet med en omklædningsbygning, tribune ved opvisningsbanen samt opførelsen af hal 2, hvilket har styrket mulighederne for både træning, stævner og større arrangementer.

Ligesom ved Veldtofte Idrætspark fungerer Guldager Idrætscenter som et centralt

samlingspunkt for foreningslivet, breddeidrætten og selvorganiserede aktiviteter. Aktiviteterne spænder vidt - fra store publikumsevents til de mange mindre arrangementer og daglige aktiviteter, der afvikles af de folkeoplysende foreninger.

I 2025 er der i samarbejde med SGI Håndbold etableret et nyt tidtagingsanlæg i hal 1, hvilket understøtter afviklingen af kampe og stævner på et tidssvarende niveau.

Samtidig er murværket i hal 1 blevet udbedret gennem nødvendige reparationsarbejder med fokus på at sikre bygningens fortsatte funktionalitet, sikkerhed og holdbarhed.

## Esbjerg Idrætspark

Esbjerg Idrætspark på Gl. Vardevej samler faciliteterne til mange af de store idrætsgrene på ét område og kan med rette beskrives som en mindre "OL-by". Idrætsparken blev stiftet den 2. februar 1926, og i 2026 kan Esbjerg Idrætspark derfor fejre sit 100-års jubilæum. Et markant vidnesbyrd om områdets lange og stærke idræts historie.

Fodbold, håndbold og ishockey fungerer som de store publikumsmagneter, men Esbjerg Idrætspark er samtidig omdrejningspunkt for en lang række af byens større og mindre amatørklubber.

Området rummer blandt andet faciliteter i Esbjerg Badmintoncenter, Atletikstadion, cricketbane, tennisbaner samt PULS Parken, der tilbyder en bred vifte af



aktiviteter som padel, flexfodbold, petanque og friluftsmotion.

Samlet set understøtter Idrætsparken både organiseret foreningsliv, breddeidræt og uformelle, selvorganiserede aktiviteter.

I den seneste periode er der gennemført en række forbedringer og opgraderinger af anlægget. Belysningen på fodboldbane 7 er blevet opgraderet, så banen nu har et tidssvarende LED-lysanlæg.

Der er etableret en mobiltribune ved fodboldbane 5, som giver bedre rammer for tilskuere ved kampe og arrangementer.

Derudover er der udlagt ny asfalt og sket en udvidelse af parkeringsarealet bag Blue Water Arena, hvilket har forbedret adgangs- og parkeringsforholdene i området.

I PULS Parken er to af banerne til flexfodbold blevet renoveret med nyt kunstgræs. Petanqueområdet er blevet udvidet, så der fremover er mulighed for at afvikle turneringer og større arrangementer.

## Blue Water Dokken

Blue Water Dokken fungerer som et centralt omdrejningspunkt for en bred vifte af indendørs idrætsaktiviteter og er en af Esbjergs vigtigste multifunktionelle haller.

Hallen er hjemmebane for de professionelle håndboldklubber Team Esbjerg Elitehåndbold og Ribe-Esbjerg HH, som begge spiller i landets bedste rækker, og hallen danner dermed ramme om eliteidræt på højeste niveau.

Ud over den daglige træning og kampafvikling anvendes Blue Water

Dokken til en lang række idrætsstævner, turneringer og større mesterskaber.

Samtidig benyttes hallen også til ikke-idrætslige arrangementer som udstillinger, messer, koncerter og shows, hvilket gør anlægget til et vigtigt samlingssted for både idræts- og kulturlivet i kommunen.

Afviklingen af de mange forskellige aktiviteter stiller høje krav til fleksibilitet og koordinering. Der arbejdes derfor ofte i tæt samarbejde med foreninger og arrangører omkring den praktiske omstilling og opstilling i hallen. Vi har som mål, at sikre en smidig overgang mellem træning, kampe og større arrangementer.

Blue Water Dokken blev oprindeligt opført i 1968 og er sidenhen løbende blevet renoveret og udbygget for at imødekomme nutidens krav til funktionalitet. Senest blev hallen renoveret i 2012, og i slutningen af 2025 blev der lagt et nyt gulv i Blue Water Dokken.

## Blue Water Arena

Blue Water Arena er et moderne fodboldstadion, der lever op til UEFAs krav for afvikling af både nationale og internationale kampe. Blue Water Arena er gennem årene løbende blevet opgraderet. Den seneste større modernisering blev færdiggjort i 2009, og anlægget fremstår i dag som et af Danmarks flotteste fodboldstadions med en kapacitet på op til 17.000 tilskuere. Til daglig fungerer Blue Water Arena som hjemmebane for EfBs bedste mandskaber.

Grundet det kystnære klima er stadionets stålkonstruktioner og stolebeslag særligt



udsat korrosion. Det har derfor været nødvendigt løbende at udskifte stolebeslag for at opretholde sikkerhed og funktionalitet. På A-tribunen er der således monteret 2.500 nye stolebeslag, som vi overtog fra Ceres Park i Aarhus i forbindelse med deres omfattende renovering.

I forbindelse med årets største fodboldbegivenhed i Esbjerg, pokalkampen mod FC København, blev D-tribunen taget i brug igen efter en pause på cirka 7–8 år. Opgaven med at få tribunen gjort klar til brug, blev løst i tæt samarbejde med EfB Elite og bidrog til at sikre gode rammer for afviklingen af arrangementet.

## Granly Hockey Arena

Skøjtehallerne i Esbjerg er måske bedst kendt som hjemmebane for Esbjerg Energy, men fungerer samtidig som et centralt samlingspunkt for curlingspillere, kunstskaateløbere og ishockeyspillere.

Opvisningshallen, Granly Hockey Arena, blev indviet i 2019 og er i dag en af Danmarks største og mest moderne ishaller med plads til ca. 3.800 tilskuere. Arenaen er bygget sammen med Skøjtehal 2, som primært anvendes som træningshal for de mange aktive brugere inden for skøjte- og ishockeysporten.

I perioden fra starten af september til udgangen af marts danner Granly Hockey Arena desuden ramme om offentlig skøjtning flere gange ugentligt.

I årets løb er der gennemført flere drifts- og aktivitetsmæssige tiltag, herunder

etablering af ny indkørsel til ismaskiner i begge haller.

## Skøjtebanen Torvet

Skøjtebanen på Torvet er en fast og værdsat del af vinteraktiviteterne i Esbjerg, og udgør en stærk tradition for både børn og voksne. Med sin centrale placering midt i byen bidrager skøjtebanen til at skabe liv og aktivitet i bymidten i vintermånederne og er med til at understøtte den stemningsfulde oplevelse.

Omgivet af Torvets historiske bygninger og den festlige julebelysning inviterer den store skøjtebane til fællesskab, bevægelse og hyggelige oplevelser for hele familien.

I 2025 er der gennemført diverse renoveringsarbejder på skøjtehuset samt inddækning af kølerør, hvilket bidrager til bedre driftsforhold, øget sikkerhed og en generelt forbedret brugeroplevelse. Tiltagene er med til at sikre, at skøjtebanen fortsat kan danne en attraktiv og velfungerende ramme om vinteraktiviteter i Esbjergs bymidte.

## Parkering

I en længere periode har der været betydelige udfordringer med parkering i området omkring fodboldstadion, skøjtehallerne samt langs Jens Peter Hansens Vej. I forbindelse med større arrangementer og kampdage har uhensigtsmæssig parkering medført, at biler er blevet placeret foran nødudgange, på brand- og redningsveje samt i øvrige færdselsarealer, hvor fremkommelighed er



afgørende af hensyn til sikkerhed og beredskab.

For at imødegå disse udfordringer indførte vi tydeligere parkeringsregler, hvilket har haft en mærkbar positiv effekt.

Derudover er der indgået aftaler med flere af de professionelle klubber, som på kampdage bidrager aktivt til løsningen ved at parkere bilerne mere kompakt i området bag Blue Water Arena. Denne tilpasning gør det muligt at udnytte parkeringsarealet mere effektivt og skabe plads til flere biler uden at gå på kompromis med sikkerhed og adgangsforhold.

Samlet set har tiltagene bidraget til en mere hensigtsmæssig og sikker parkeringsafvikling i området omkring de større idrætsfaciliteter.

## Bramming Kultur- & Fritidscenter

Bramming Kultur- & Fritidscenter er et center med mange forskellige aktiviteter. Alt fra skoleidræt og den folkeoplysende idræt, som er det der fylder mest i centret, til møder, fest og større arrangementer, som blandt andet Bramming Bike Challenge, Hoppeland, Fun Fredag og det store indendørsstævne, Champagne Cup. Flere af aktiviteterne afvikles i et tæt samarbejde med foreningerne, og vi arbejder på at sikre endnu flere oplevelser via partnerskaber.

I løbet af året har vi sagt farvel til markante medarbejdere, der har været i SEPE i mange år, og står derfor overfor en ny

organisering. Dette kræver tæt dialog og tilpasning for både SEPE og centrets brugere.

Centret er i konstant udvikling, og vi forsøger hele tiden at optimere brugen af faciliteterne. I samarbejde med Esbjerg Kommune og Bramming Fitness er der åbnet for den ene ende af caféen, så der nu er indkig til fitness, og deres brugere har indgang gennem centret. I dialog med Bramming Klatreklub, er der aftalt en udvidelse af klatrevæggen, en proces som foreningen har været primusmotor for.

## Bramming Svømmehal

2025 har været et godt og stabilt år for Bramming Svømmehal. Vi har formået at skabe et resultat, der ligger lidt bedre end både budgettet og niveauet fra 2024. Vi oplever fortsat god opbakning fra de lokale borgere, og interessen for at benytte faciliteterne har været stabil gennem hele året.

I marts 2025 afholdt vi Aqua-disco, som var et populært arrangement med stor deltagelse. Vi har året igennem søgt instruktører til vores hold tilbud, så vi kan bibeholde et højt aktivitetsniveau.

I løbet af 2025 sagde vi farvel til vores faste livredder, og dette har medført organisatoriske ændringer. Vi arbejder fortsat på at udvikle svømmehallens tilbud og sikre, at Bramming Svømmehal forbliver et vigtigt og attraktivt samlingspunkt i lokalområdet.



# Årsregnskab 2025

## Ledelsespåtegning

Bestyrelse og direktion har dags dato aflagt årsregnskabet for 2025 for Sport & Event Park Esbjerg.

Vi anser den valgte regnskabspraksis for hensigtsmæssig, så årsregnskabet giver et retvisende billede af institutionens aktiver og passiver, finansielle stilling samt resultat.

Ledelsesberetningen indeholder efter vores opfattelse en retvisende redegørelse for de forhold, beretningen omhandler.

Esbjerg, den 8. april 2026

Niels Bækgård - Direktør  
Kim Nikolajsen - Formand  
Mads Dam Jensen  
Helle Rohde Pedersen  
Palle Guldager Kristensen  
Dan Lynghede  
Dino Selimovic  
Anne Marie Geisler Andersen



## Den uafhængige revisors erklæringer

Til bestyrelsen for Sport & Event Park Esbjerg

### Konklusion

Vi har revideret årsregnskabet for Sport og Event Park Esbjerg for regnskabsåret 1. januar - 31. december 2025, jfr. side 25-31, der omfatter resultatopgørelse, balance, noter og anvendt regnskabspraksis. Årsregnskabet udarbejdes på grundlag af den regnskabspraksis, som er beskrevet på side 25-26.

Det er vores opfattelse, at årsregnskabet giver et retvisende billede af Sport og Event Park Esbjergs aktiver, passiver og finansielle stilling pr. 31. december 2025 samt af resultatet af Sport og Event Park Esbjergs aktiviteter for regnskabsåret 1. januar - 31. december 2025 i overensstemmelse med den regnskabspraksis, som er beskrevet på side 25-26.

### Grundlag for konklusion

Vi har udført vores revision i overensstemmelse med internationale standarder om revision og de yderligere krav, der er gældende i Danmark. Vores ansvar ifølge disse standarder og krav er nærmere beskrevet i revisionspåtegningens afsnit ”Revisors ansvar for revisionen af årsregnskabet”. Vi er uafhængige af Sport og Event Park Esbjerg i overensstemmelse med International Ethics Standards Board for Accountants’ internationale retningslinjer for revisorerets etiske adfærd (IESBA Code)

og de yderligere etiske krav, der er gældende i Danmark, ligesom vi har opfyldt vores øvrige etiske forpligtelser i henhold til disse krav og IESBA Code.

Det er vores opfattelse, at det opnåede revisionsbevis er tilstrækkeligt og egnet som grundlag for vores konklusion.

### Fremhævelse af forhold vedrørende revisionen

Sport og Event Park Esbjerg har medtaget budgettal som sammenligningstal i resultatopgørelsen. Disse budgettal har, som det også fremgår af resultatopgørelsen og den supplerende beretning, ikke været underlagt revision.

### Ledelsens ansvar for årsregnskabet

Ledelsen har ansvaret for udarbejdelsen af et årsregnskab, der giver et retvisende billede i overensstemmelse med den regnskabspraksis, som er beskrevet på side 19-20. Ledelsen har endvidere ansvaret for den interne kontrol, som ledelsen anser nødvendig for at udarbejde et årsregnskab uden væsentlig fejlinformation, uanset om denne skyldes besvigelser eller fejl.

Ved udarbejdelsen af årsregnskabet er ledelsen ansvarlig for at vurdere Sport og Event Park Esbjergs evne til at fortsætte driften; at oplyse om forhold vedrørende fortsat drift, hvor dette er relevant; samt at udarbejde årsregnskabet på grundlag af regnskabsprincippet om fortsat drift, medmindre ledelsen enten har til hensigt at likvidere Sport og Event Park Esbjerg, indstille driften eller ikke har andet realistisk alternativ end at gøre dette.



## Revisors ansvar for revisionen af årsregnskabet

Vores mål er at opnå høj grad af sikkerhed for, om årsregnskabet som helhed er uden væsentlig fejlinformation, uanset om denne skyldes besvigelser eller fejl, og at afgive en revisionspåtegning med en konklusion. Høj grad af sikkerhed er et højt niveau af sikkerhed, men er ikke en garanti for, at en revision, der udføres i overensstemmelse med internationale standarder om revision og de yderligere krav, der er gældende i Danmark, altid vil afdække væsentlig fejlinformation, når sådan findes. Fejlinformationer kan opstå som følge af besvigelser eller fejl og kan betragtes som væsentlige, hvis det med rimelighed kan forventes, at de enkeltvis eller samlet har indflydelse på de økonomiske beslutninger, som regnskabsbrugerne træffer på grundlag af årsregnskabet.

Som led i en revision, der udføres i overensstemmelse med internationale standarder om revision og de yderligere krav, der er gældende i Danmark, foretager vi faglige vurderinger og opretholder professionel skepsis under revisionen. Herudover:

- Identificerer og vurderer vi risikoen for væsentlig fejlinformation i årsregnskabet, uanset om denne skyldes besvigelser eller fejl, udformer og udfører revisionshandlinger som reaktion på disse risici samt opnår revisionsbevis, der er tilstrækkeligt og egnet til at danne grundlag for vores konklusion. Risikoen for ikke at opdage væsentlig fejlinformation forårsaget af besvigelser er højere end ved væsentlig

fejlinformation forårsaget af fejl, idet besvigelser kan omfatte sammensværgelser, dokumentfalsk, bevidste udeladelser, vildledning eller tilsidesættelse af intern kontrol.

- Opnår vi forståelse af den interne kontrol med relevans for revisionen for at kunne udforme revisionshandlinger, der er passende efter omstændighederne, men ikke for at kunne udtrykke en konklusion om effektiviteten af Sport og Event Park Esbjergs interne kontrol.
- Tager vi stilling til, om den regnskabspraksis, som er anvendt af ledelsen, er passende samt om de regnskabsmæssige skøn og tilknyttede oplysninger, som ledelsen har udarbejdet, er rimelige.
- Konkluderer vi, om ledelsens udarbejdelse af årsregnskabet på grundlag af regnskabsprincippet om fortsat drift er passende, samt om der på grundlag af det opnåede revisionsbevis er væsentlig usikkerhed forbundet med begivenheder eller forhold, der kan skabe betydelig tvivl om Sport og Event Park Esbjergs evne til at fortsætte driften. Hvis vi konkluderer, at der er en væsentlig usikkerhed, skal vi i vores revisionspåtegning gøre opmærksom på oplysninger herom i årsregnskabet eller, hvis sådanne oplysninger ikke er tilstrækkelige, modificere vores konklusion. Vores konklusioner er baseret på det revisionsbevis, der er opnået frem til datoen for vores revisionspåtegning. Fremtidige begivenheder eller forhold kan dog medføre, at Sport og Event Park Esbjerg ikke længere kan fortsætte driften.



- Tager vi stilling til den samlede præsentation, struktur og indhold af årsregnskabet, herunder noteoplysningerne, samt om årsregnskabet afspejler de underliggende transaktioner og begivenheder på en sådan måde, at der gives et retvisende billede heraf.

Vi kommunikerer med ledelsen om blandt andet det planlagte omfang og den tidsmæssige placering af revisionen samt betydelige revisionsmæssige observationer, herunder eventuelle betydelige mangler i intern kontrol, som vi identificerer under revisionen.

### **Udtalelse om ledelsesberetningen**

Ledelsen er ansvarlig for ledelsesberetningen.

Vores konklusion om årsregnskabet omfatter ikke ledelsesberetningen, og vi udtrykker ingen form for konklusion med sikkerhed om ledelsesberetningen.

I tilknytning til vores revision af årsregnskabet er det vores ansvar at læse ledelsesberetningen og i den forbindelse overveje, om ledelsesberetningen er væsentligt inkonsistent med årsregnskabet eller vores viden opnået ved revisionen eller på anden måde synes at indeholde væsentlig fejlinformation.

Baseret på det udførte arbejde er det vores opfattelse, at ledelsesberetningen er i overensstemmelse med årsregnskabet. Vi har ikke fundet væsentlig fejlinformation i ledelsesberetningen.

Esbjerg, den 8. april 2026

BDO Statsautoriseret  
revisionspartnerselskab,

CVR-nr. 45 71 93 75

Niels Peder Aalund  
Statsautoriseret revisor  
MNE nr.: mne2272



## Anvendt regnskabspraksis

Årsregnskabet er udarbejdet i overensstemmelse med den af bestyrelsen valgte regnskabspraksis.

Regnskabspraksis er uændret i forhold til tidligere år.

### Generelt om indregning eller måling

I resultatopgørelsen indregnes indtægter i takt med, at de indtjenes. I resultatopgørelsen indregnes ligeledes alle omkostninger.

Aktiver indregnes i balancen, når det er sandsynligt, at fremtidige økonomiske fordele vil tilflyde selskabet, og aktivets værdi kan måles pålideligt.

Forpligtelser indregnes i balancen, når det er sandsynligt, at fremtidige økonomiske fordele vil fragå foreningen, og forpligtelsens værdi kan måles pålideligt.

Ved første indregning måles aktiver og forpligtelser til kostpris. Efterfølgende måles aktiver og forpligtelser som beskrevet for hver enkelt regnskabspost nedenfor.

Ved indregning eller måling tages hensyn til forudsigelige tab og risici, der fremkommer inden årsregnskabet aflægges, og som be- eller afkræfter forhold, der eksisterede på balancedagen.

### Indtægter

Indtægterne er henført til det år, hvori retten erhverves eller optjenes.

### Driftsudgifter

Under driftsudgifter indregnes omkostninger der er afholdt i året til lønninger, energiodgifter, materialer m.v.

### Materielle anlægsaktiver

Indregnes for biler og traktorer med kostprisen svarende til anskaffelsesprisen med tillæg af omkostninger direkte knyttet til anskaffelsen indtil det tidspunkt, hvor aktivet er klar til at blive taget i brug.

Der foretages lineære afskrivninger baseret på følgende vurdering af aktivernes forventede brugstider:

Biler/traktorer 6 år

Øvrige anskaffelser afskrives fuldt ud i anskaffelsesåret.

Fortjeneste eller tab ved salg af materielle anlægsaktiver opgøres som forskellen mellem salgspris med fradrag af salgsomkostninger og den regnskabsmæssige værdi på salgstidspunktet.

Fortjeneste eller tab indregnes i resultatopgørelsen under Vedligehold og udskiftninger.

### Varebeholdninger

Varebeholdninger måles til kostpris. Kostpris for varer og hjælpematerialer opgøres som anskaffelsespris med tillæg af hjemtagelsesomkostninger.

### Tilgodehavender

Tilgodehavender optages til nominel værdi. Tilgodehavender fra salg nedskrives på grundlag af individuel vurdering.



### **Kortfristede gældsforpligtelser**

Kortfristede gældsforpligtelser består af modtagne forudbetalinger, skyldige omkostninger, sædvanlige gældsposter og hensatte feriepenge. Gæld er målt til amortiseret kostpris svarende til nominel værdi.

### **Langfristede gældsforpligtelser**

Langfristede gældsforpligtelser består af indfrosne feriepenge.

### **Budgettal**

De i årsrapporten anførte budgettal er et udtryk for det vedtagne budget for 2025.



## Regnskab 2025

note

	Regnskab 2025	Budget 2025	Regnskab 2024
	<i>Ej revideret</i>		
	dkk.	1.000 dkk.	1.000 dkk.
<b>Indtægter</b>			
Indtægter	35.034.073	34.367	35.030
Andre driftsindtægter	0	0	41
Driftstilskud	36.564.900	36.563	35.984
<b>Indtægter i alt</b>	<b>71.598.973</b>	<b>70.930</b>	<b>71.055</b>
<b>Vareforbrug</b>			
Vareforbrug	-3.324.720	-3.503	-3.559
<b>Resultat før driftsudgifter</b>	<b>68.274.253</b>	<b>67.427</b>	<b>67.496</b>
<b>Driftsudgifter</b>			
Personaleomkostninger	-34.007.768	-35.186	-32.780
Energi	-12.369.382	-13.305	-12.188
Forsikringer	-1.097.547	-1.049	-1.017
Kontorhold	-3.521.887	-3.971	-3.590
1 Afskrivninger	-574.775	-520	-630
Øvrig drift af anlæg	-9.956.704	-8.761	-9.258
<b>Driftsudgifter i alt</b>	<b>-61.528.063</b>	<b>-62.792</b>	<b>-59.463</b>
Driftsresultat før renter, vedligehold og udskiftninger	6.746.190	4.635	8.033
2 Vedligehold og udskiftninger	-5.826.266	-4.755	-6.880
<b>Driftsresultat før renter</b>	<b>919.924</b>	<b>-120</b>	<b>1.153</b>
Renter	194.835	120	273
<b>Nettoresultat</b>	<b>1.114.759</b>	<b>0</b>	<b>1.426</b>



## Balance 2025

### Sport & Event Park Esbjerg

note		Regnskab 2025 dkk.	Regnskab 2024 1.000 dkk.
	<b>Aktiver</b>		
	<b>Materielle anlægsaktiver</b>		
1	Biler/Traktorer	2.017.587	2.368
	<b>Finansielle anlægsaktiver</b>		
	Aktier	164.802	109
	<b>Omsætningsaktiver</b>		
	Varebeholdninger	437.347	544
	Tilgodehavender	1.208.782	4.865
	Periodeafgrænsningsposter	44.366	134
	Tilgodehavender moms og energi	2.206.456	2.289
	Likvide beholdninger		
	-Kassebeholdninger	150.621	133
	-Bank	15.235.125	8.296
	<b>Aktiver i alt</b>	<b>21.465.086</b>	<b>18.738</b>
	<b>Passiver</b>		
3	<b>Egenkapital</b>	<b>6.766.210</b>	<b>5.651</b>
	<b>Kortfristet gæld</b>		
	Diverse kreditorer	9.332.310	8.324
	Periodisering af gavekort	1.366.378	1.333
	Periodeafgrænsningsposter	1.023.093	613
	Afsatte skyldige poster	1.314.783	1.045
	Skyldige feriepenge	1.662.312	1.772
	<b>Gæld i alt</b>	<b>14.698.876</b>	<b>13.087</b>
	<b>Passiver i alt</b>	<b>21.465.086</b>	<b>18.738</b>

Eventualforpligtelser:

Der er ingen pr. 31/12-2025



## Note 1

Sport & Event Park Esbjerg

	Regnskab 2025 dkk.
<b>Materielle anlægsaktiver</b>	Biler/Traktorer
Kostpris 1. januar	6.440.694
Tilgange	224.853
Afgange	0
<b>Kostpris 31. december</b>	<b>6.665.547</b>
<b>Saldo pr. 1. januar</b>	
Afskrivninger 1. januar	-4.073.185
Årets afskrivninger	-574.775
Afskrivninger af afhændede aktiver	0
<b>Afskrivninger 31. december</b>	<b>-4.647.960</b>
<b>Regnskabsmæssig værdi 31. december</b>	<b>2.017.587</b>



## Note 2

	Regnskab 2025 1.000 dkk.	Regnskab 2024 1.000 dkk.
<b>Vedligehold/Udskiftninger</b>		
<b>Svømmehaller</b>		
Renovering indvendig	616	3.004
<b>Øvrige anlæg Gl. Vardevej</b>		
Renovering i området	684	57
<b>Skøjtehallerne og Torvet</b>		
Renovering indvendig	413	429
<b>Veldtofte</b>		
Renovering indvendig	2.180	770
Renovering udvendig	16	238
<b>Guldager</b>		
Renovering indvendig	501	695
Renovering udvendig	71	371
<b>Blue Water Arena</b>		
Renovering udvendig	534	0
<b>Blue Water Dokken</b>		
Renovering indvendig	286	519
<b>Bramming</b>		
Renovering indvendig	525	797
<b>Udskiftninger i alt</b>	<b>5.826</b>	<b>6.880</b>



## Egenkapital

	Regnskab 2025 dkk.	Regnskab 2024 1.000 dkk.
<b>Saldo pr. 1. januar</b>		
Primo	5.651.451	4.225
Overført årets resultat	1.114.759	1.426
<b>Saldo 31. december</b>	<b>6.766.210</b>	<b>5.651</b>

Heraf er der pr. 31. december 2025 foretaget følgende disponering:

<b>Manglende indtægter ved lukning af Svømmestadion Danmark i forbindelse med renovering</b>	<b>1.000.000</b>
<b>Bygningsvedligehold, opsparing til kommende projekter, herunder bl.a.</b>	<b>5.000.000</b>
Gulv i Svømmestadion Danmark	
Tag hal 1 i Guldager	
Stole på Blue Water Arena	
Nyt vandingsanlæg Blue Water Arena	
Udskiftning af varme- og vandrør i Guldager	
Omfugning af omklædningsbygninger Veldtofte	
Udskiftninger af vinduer omklædning Veldtofte	
Renovering vandinstallationer i Veldtofte	
Facadeplader Badmintoncentret	
Renovering café område Guldager	
Nyt lys Blue Water Dokken	
Nye lysanlæg vinterbaner alle anlæg	
Nyt gulv hal 1 Guldager	
Gammel slaggebane på deponi til græsbane	
Renoverings ventilationsanlæg Guldager hal 1	
<b>Disponibel egenkapital pr. 31. december 2025</b>	<b>766.210</b>

